

RUSTHOLLI AIKA 1682–1872

Hiedanrannan asutuksen historia ulottuu keskiaikaan, jolloin alueella sijaitseva Lielahden kylä. Kylän tarkka sijainti ei ole tiedossa.

Vanhaisin kirjallinen maininta alueen asutuksesta on vuodelta 1540, jolloin kylässä oli seitsemän taloa. Kylän taloista muodostettiin vuonna 1682 ratsutila, rustholli, jonka tehtävä oli varustaa aseuntoinen mies ja hevonen sotapalvelusta varten.

Lielahden rustholli oli pitkään säätyläisomistuksessa ja sillä on ollut useita eri omistajia. 1700-luvulla se oli Tollet-suvun pääkartano. Vuosina 1847–69 tilan omisti kenraalimajuri Claes Alfred Stjernvall, jonka perikunnalta Wilhelm von Nottbeck osti tilan vuonna 1872.

KARTANO AIKA 1872–1904

Vuonna 1872 Suomen suurimman teollisuuslaitoksen Finlaysonin omistaja Wilhelm von Nottbeck osti Lielahden ratsutilan maaseutu- ja kesähuvilakseen. Tästä alkoi neljä vuosikymmentä kestänyt, Lielahden kukoistuskaudeksi kutsuttu ajanjakso.

1890-luvulla vanhan patruunan poika, ajan teknisestä ja tieteellisestä kehityksestä kiinnostunut Wilhelm Fredrik von Nottbeck perusti maille ajanmukaisen malli- ja suurtilan. Tilan rakennuskanta uudistettiin ja se sai vuonna 1893 kartanomaisen päärakennuksen. Rakennusta ympäröivät puisto- ja puutarhaosat sekä talous- ja työväen asuinpihat.

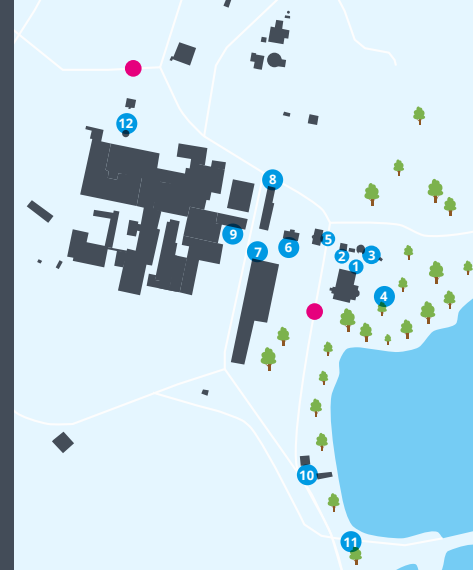
Kartanon erikoisuuksia olivat kaksisataametrisen, jopa 400 lehmää vetänyt tiilinavetta sekä seitsemän kilometrin mittainen yksityisrautatie, joka pian liitettiin Tampere–Pori-rataan. Kartanon maille sijoitettiin myös Nottbeckien sukhautausmaa, jonne on haudattu tai uurnattu kaikkiaan kymmenen suvun jäsentä. Nottbeckit luopuivat tilasta vuonna 1904.

TEHTAAN AIKA 1913–2008

Hiedanrannan muutos tehdasyhdyskunnaksi alkoi vuonna 1913, kun J. W. Enqvist Oy osti kartanotilan ja perusti sen alueelle sulfiittiselluloosatehtaan. Tehdastoiminnan tarvitsemia uutta rakennuskantaa alettiin rakentaa jo samana vuonna vanhan navetan yhteyteen. Suunnittelijana toimi tamperelainen arkkitehti Birger Federley.

1920-luvulla tehdas kasvoi voimakkaasti ja uudisrakentaminen jatkui. 1930-luvulla tehdas sai uuden ranskalaisen omistajan ja laajentaminen hiipui lamakauden ja sodan seurauksena. Kasvu ja tehtaan lisärakentaminen käynnistyivät uudelleen vasta 1940-luvun lopulla. Vuonna 1965 A. Serlachius Oy osti tehtaan oman teollisuustuotantonsa laajennusalueeksi.

1970-luvulta lähtien uudisrakentaminen käsitti lähinnä pieniä laajennuksia. Selluloosan valmistus tehtaalla lakkautettiin vuonna 1985, mutta vanhoissa tehdasrakennuksissa jatkettiin tämän jälkeen ligniiniin ja kemihierteen tuottamista. 2000-luvulla tehtaan omistajaksi tuli M-Real. Teollisuustuotanto alueella lopetettiin vuonna 2008.

RAKENNUSTEN HISTORIASTA
KERTOVAT KYLTIT /
HISTORICAL SIGNS OF THE BUILDINGS

● Olet tässä / You are here

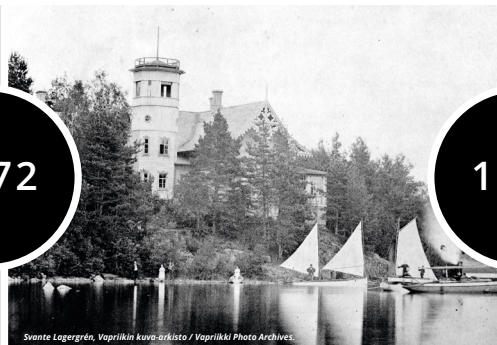
1. Kartano Mansion
2. Makasiini ja mankelihuone Storehouse and mangle room
3. Maakellari ja aitta Cellar and shed
4. Kartanon puisto Garden area
5. Suunnittelukonttori Planning office
6. Kunnossapitokonttori Maintenance office
7. Vedenpuhdistuslaitos Water treatment plant
8. Sähköinstrumenttiosasto Electric tool department
9. Konepaja ja puutyövästas Machine shop and carpenter's shop
10. Portinvartijan talo ja pumppaamo Gatekeeper's house and pumping station
11. Möljä Mole
12. Vesitorni Water tower

1682



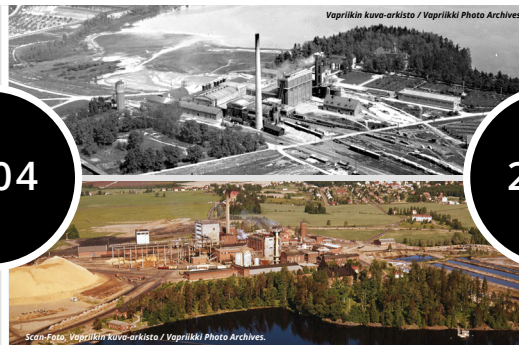
Kansallisarkisto: Maanmittauslaitoksen historiallinen kartta-arkisto. Piäjänsuutaristo, Viijuri
The National Archives of Finland: The Archive of Historical Maps of the Land Survey Administration. Parish of Lielahden, Viijuri

1872



Svante Lagergren, Vapriikin kuva-arkisto / Vapriikki Photo Archives.

1904



Vapriikin kuva-arkisto / Vapriikki Photo Archives.

2008



Scoti-Foto, Vapriikin kuva-arkisto / Vapriikki Photo Archives.

RUSTHOLLI ERA 1682–1872

The history of settlement in Hiedanranta goes back to medieval times, when the village of Lielahden was situated here. The exact location of the village is unknown.

The earliest literary mention of settlement in the area dates back to the year 1540, when the village consisted of seven houses. A rustholli, a manor with the duty to maintain a cavalry soldier, was formed of the houses of the village in 1682.

The Lielahden rustholli had several owners representing the gentry. In the 18th century it was the main manor of the Tollet-family. In 1847–69 the owner was major general Claes Alfred Stjernvall. Wilhelm von Nottbeck bought the manor from his heirs in 1872.

MANSION ERA 1872–1904

In 1872 Wilhelm von Nottbeck, the owner of Finlayson, the biggest industrial facility in Finland, bought the Lielahden manor and made it his country- and summer house. This began the era called the heyday of Lielahden, spanning four decades.

The son of Wilhelm von Nottbeck, Wilhelm Fredrik von Nottbeck, was keenly interested in the technical and scientific advances of the time. In the 1890s he transformed the estate into an up-to-date model farm. The buildings in the area were renewed and a new mansionlike main building was built in 1893. It was surrounded by parks, gardens and buildings to accommodate the staff and workers.

The specialities of the manor included a 400-head brick-built cowhouse, two hundred meters in length, and a private railway (7 kilometers), which soon was connected to the Tampere–Pori railway. Also situated in its grounds was the Nottbeck family cemetery, which is the final resting place of ten members of the family. The Nottbeck family owned the manor until 1904.

THE FACTORY ERA 1913–2008

The transformation into a factory community in Hiedanranta began in 1913, when the company J. W. Enqvist Oy bought the estate and established a sulfite cellulose factory there. The construction of new buildings required by the factory was started the same year. The old cowhouse was used as the starting point for the new buildings, which were designed by the architect Birger Federley.

In the 1920s the factory experienced strong growth and its redevelopment continued. In the 1930s it was sold to French ownership and its expansion waned due to worldwide economic depression and war. New growth and vigorous additional construction started in the end of the 1940s. In 1965 the company A. Serlachius Oy bought the factory to expand its own industrial production.

From the 1970s onwards development consisted of mostly slight extensions. The production of cellulose was discontinued in 1985, but the fabrication of lignin and refined mechanical pulp still went on in the old factory buildings. In the 2000s M-Real became the new owner of the factory. Industrial production in the area was discontinued in 2008.